

Pilze im Körper?

Ausgelöst durch Antibiotika, Umweltgifte, Stress bzw. einer Immunschwäche können sich Pilze (z.B. Candida) und andere Mikroorganismen im Körper ausbreiten und zu chronischen Krankheiten führen.

Mit einem einfachen **Blood-Spot-Test** können sie nachweisen, ob eine Pilzinfektion als Ursache für die Beschwerden infrage kommt.

Mit unserem neuen Test können wir den Pilz (Candida-Antigen) sogar direkt im Blut nachweisen. Die Antikörperwerte erlauben Rückschlüsse auf eine aktuelle Infektion oder ob in der Vergangenheit eine Pilzinfektion stattgefunden hat.

Beispielbefund:



Candida Panel, IgA + IgG + IgM + Candida Antigen
Complete Report

Reference Ranges

Analyte	Result	Indication	No Reaction	Equivocal	High
IgG	2761	High	<1610	1610-2360	>2360
IgA	2140	High	<610	610-1340	>1340
IgM	960	Equivocal	<490	490-1050	>1050
Candida Antigen	0	No Reaction	<400	400-810	>810

IgG-Antikörper deuten auf eine zurückliegende Pilzinfektion hin. Sie können noch viele Monate nach der Infektion nachgewiesen werden.

IgA-Antikörper weisen auf eine Pilzbesiedelung der Schleimhäute hin: Darm, Nasen-Rachenraum, Urogenitaltrakt, Lunge.

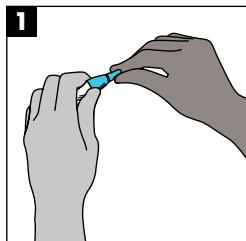
IgM-Antikörper sind bei einer aktuellen Pilzinfektion nachweisbar.

Der **Candida Antigen** ist positiv, wenn die Schleimhautbarrieren (Darm, Lunge) von Pilzen durchbrochen werden und in den Blutkreislauf gelangt sind. Als Ursache kommen u.a. Nahrungsmittelallergien, Antibiotika und auch eine mikrobiologische Fehlbesiedelung infrage. Ein Mangel an sekretorischem Immunglobulin A (s-IgA) auf unseren Schleimhäuten deutete auf eine eingeschränkte Immunabwehr hin. Hierdurch können Krankheitserreger bzw. deren Bestandteile und auch Nahrungsmittel direkt in den Blutkreislauf gelangen. In der Folge kann es zu systemischen Entzündungen und Autoimmunkrankheiten kommen. Eine Stuhl- und Verdauungsanalyse (GI-Map) kann hier weitere therapierelevante Informationen liefern (siehe).

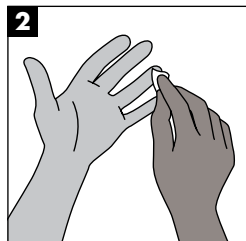
Blood-Spot-Test (Candida)

Testdurchführung:

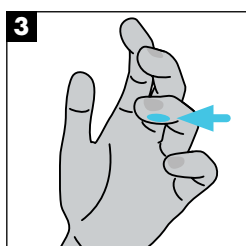
Collection



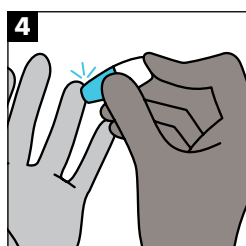
1
Twist off the blue tab to break seal on lancet. Do NOT touch or depress white tip.



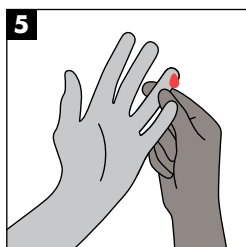
2
Use the provided alcohol pad to clean the tip of the finger (3rd finger or 4th finger).



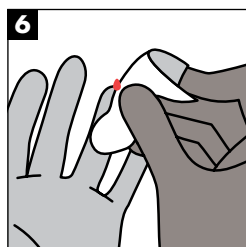
3
Place the tip of the lancet against the side of the fingertip. The side facing the 5th finger.



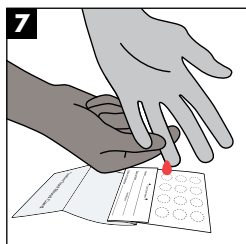
4
Press down firmly until an audible click is heard.



5
Gently press the pricked finger from below the puncture site to allow for a large drop of blood to form.



6
Wipe away the first drop of blood with the gauze.

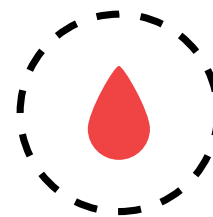


7
Hold finger downward to allow blood to drop onto circles.

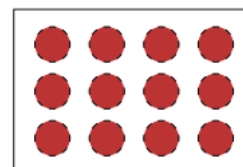
Tip:

Filling more than the required number of spots is recommended if you have continued blood flow, ensuring ample specimen quantity for testing.

Make sure blood saturates through to the back of the card.



Valid Specimen:



Front **AND** Back

Sufficient for Testing

Blood must saturate through to the back of the card



Once specimen collection is completed, apply the provided bandage to the puncture site.